

La démarche Ruth

Guide de présentation et d'animation



En partenariat avec le Conseil Église et Société
de l'Assemblée des évêques catholiques du Québec

Changement systémique

Annexe P5 du guide d'animation

Qu'est-ce que le changement systémique?

systemique
réseautage
problème
co
positif
pèrénité
changement
responsabilité
identifié impact
participation
innovation

La commission internationale affirme :

« Si on veut changer la situation des pauvres, on ne devrait pas se concentrer seulement sur un problème particulier, comme la distribution de nourriture, même si parfois c'est important. L'expérience montre que ces solutions rapides, même si elles sont utiles pour un certain temps, sont insuffisantes à long terme. »

(Manuel du changement systémique, 2017 p. 13.)

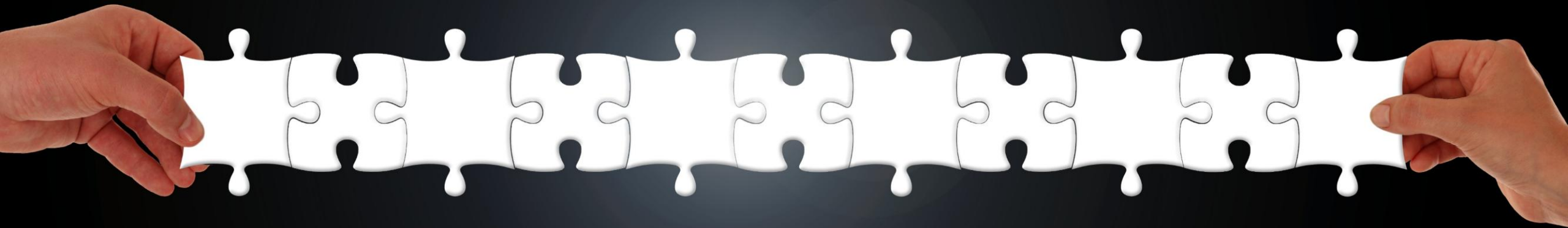
- Une situation à changer



- Participation des gens concernés



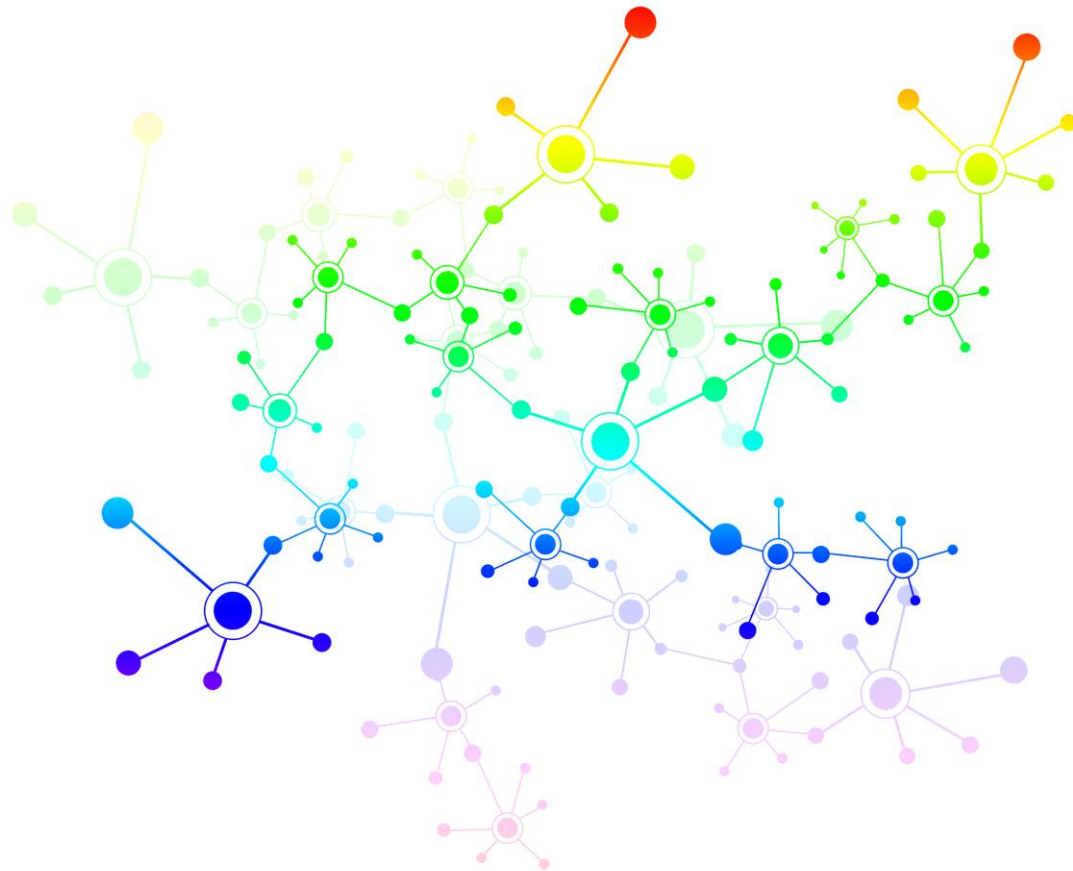
- Impacts sociaux positifs



- Pérennité



- Coresponsabilité et réseautage



- Cette problématique touche d'autres personnes



- Le droit au logement







**SOCIÉTÉ DE
SAINT-VINCENT DE PAUL**

**Un logement sain,
sécuritaire et abordable
est un droit fondamental**



**CAMPAGNE NATIONALE
SUR LE LOGEMENT**

La SSVP veut élargir et approfondir sa mission caritative.

Notre travail visant à la fois la charité et le changement systémique, notre lutte contre les problèmes de logement peut prendre diverses formes.

Nous pouvons :

- écouter les préoccupations des gens dans le besoin en matière de logement ;

- orienter ces gens vers les services de logement communautaires, et les aider à en profiter pleinement ;
- militer pour le changement auprès des gouvernements et autres fournisseurs de service ;
- innover pour combler le manque de services ;
- repenser de manière positive notre propre travail afin de mieux contribuer à l'enrayement de l'itinérance.

Votre nom :

S'engage à :

À terminer dès le :

Critères du changement systémique

innovation
impact **identifié**
problème
positif pérenité co
changement réseautage
participation
responsabilité
systémique

Voici les critères:

- **Situation à changer**
- **Participation**
- **Impact social positif**
- **Pérennité**
- **Effet multiplicateur**
- **Innovation**
- **Coresponsabilité et réseautage**



- **Situation à changer.** Un problème est identifié, un besoin criant est exprimé, une situation doit être changée. Une modification annoncée aura des effets négatifs sur les conditions de vie des gens ou sur l'environnement. Un des droits fondamentaux de la personne n'est pas respecté ou subit des reculs : droit au logement, de se nourrir, à des soins de santé, droit au travail, à l'éducation, à un revenu digne, à un environnement sain, etc.



- **Participation.** La participation des personnes, dont la situation demande à être changée, améliorée ou qui ne doit pas subir de recul, doit se faire à toutes les étapes : rassembler les personnes touchées par une situation néfaste, identifier le problème ou la situation à changer, évaluer les impacts d'un changement, élaborer des solutions. Être avec et faire avec.



- **Impact social positif.** Nommer les impacts positifs du changement et les répercussions concrètes sur la vie des personnes. Cela peut inclure un changement dans la culture et la vision du problème ou dans celles des personnes qui vivent le problème, une prise de conscience qu'agir sur un élément du système a des conséquences sur un autre de ses éléments ou sur d'autres systèmes.



- **Pérennité.** Que le changement soit durable dans le temps et ne soit pas qu'une solution temporaire.



- **L'effet multiplicateur.** Les solutions mises de l'avant pour un changement durable peuvent s'implanter ailleurs, en ayant la même visée, même si elles sont adaptées à d'autres personnes dans d'autres contextes.



- **Innovation.** Les solutions mises en place sont nouvelles, créatives et inspirantes.



- **Coresponsabilité et réseautage.** Relire l'action, le projet avec d'autres, créer des alliances, des partenariats.
- D'autres composantes du changement systémique seront mises en évidence dans les témoignages de *La démarche Ruth*.

Effet domino



**Une situation à changer,
un problème est
identifié**

Dans un quartier populaire, les gens ont exprimé les difficultés de bien se nourrir, surtout lors des fins de mois.

PARTICIPATION

**LES GENS ONT COMMENCÉ À EN
PARLER, ILS ONT DISCUTÉ DU
PROBLÈME ET DES IMPACTS SUR
LEUR VIE, ILS SE SONT ORGANISÉS,
ONT TENU DES RÉUNIONS, ONT
CHERCHÉ DES SOLUTIONS.**

INNOVATION

LES GENS ONT CRÉÉ UN ORGANISME QUI AIDE LES GENS DU QUARTIER À BIEN SE NOURRIR À UN COÛT RAISONNABLE, AVEC DES REPAS NUTRITIFS. L'ORGANISME PERMET AUSSI À PLUSIEURS D'ENTRE EUX D'AVOIR UNE FORMATION EN CUISINE ET, ÉVENTUELLEMENT, DE SE TROUVER UN EMPLOI DANS LE DOMAINE DE LA RESTAURATION

Impact positif

Le ou les impacts positifs agissent sur d'autres aspects de la vie des personnes (et du système). La dignité des personnes s'en trouve renforcie. Les enfants vont moins souvent à l'école le ventre vide, ce qui influence leur capacité d'apprentissage. Avec l'augmentation du coût des aliments, cette initiative a toujours sa raison d'être. La dignité et la fierté d'avoir mis sur pied cet organisme sont aussi collectives : on reconnaît la prise en main de son destin communautaire.

Pour plusieurs, cet organisme permet de rencontrer d'autres personnes du quartier tout en se nourrissant de manière abordable et variée, d'échanger, de sortir de leur solitude, de reprendre confiance en eux, de se rendre service, de connaître leurs voisins et les organismes, de partager ce qui se passe dans le quartier, de prendre en main leur vie individuelle, familiale, communautaire, sociale, etc.

Effet multiplicateur

D'autres milieux voient qu'il est possible d'implanter quelque chose de semblable et peuvent s'en inspirer.

Pérennité

Les gens du milieu assurent la pérennité de l'organisme, participent démocratiquement à ses assemblées et à sa vie, cherchent ensemble des solutions à de nouveaux défis.

**Coresponsabilité et
réseautage**

The diagram consists of two dark teal circles connected by a light grey arrow pointing from left to right. The left circle contains the text 'Coresponsabilité et réseautage'. The right circle contains a paragraph of text describing partnerships with environmental organizations for food security.

Des partenariats sont faits avec les organismes du milieu pour que ces ressources soient mieux connues et soutenues. L'organisme participe à la table de concertation sur la sécurité alimentaire.



Le pape François nous a interpellés : « Les temps changent et nous chrétiens devons changer continuellement. Nous devons changer en étant solides dans la foi en Jésus Christ, solides dans la vérité de l'Évangile, mais notre comportement doit bouger continuellement selon les signes des temps ».

PAPE FRANÇOIS, *Les temps changent*, 23 octobre 2015.



La démarche Ruth

Guide de présentation et d'animation



En partenariat avec le Conseil Église et Société
de l'Assemblée des évêques catholiques du Québec

