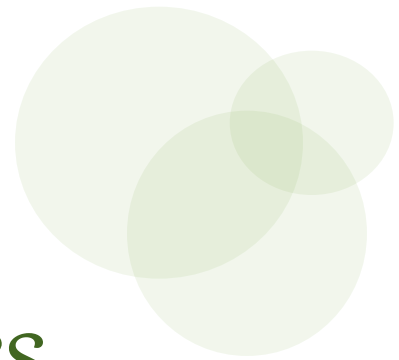


Rendez-vous intergénérationnels



Repères  
pour la mise en œuvre

Afin de soutenir les milieux dans le développement de projets catéchétiques plus missionnaires, l'Office de catéchèse du Québec propose des rendez-vous intergénérationnels (RVI) sur différents thèmes. Ces rencontres visent à rejoindre des personnes en quête de sens dans une approche interactive et diversifiée de formation à la vie chrétienne, sous le signe de l'alliance entre les générations.

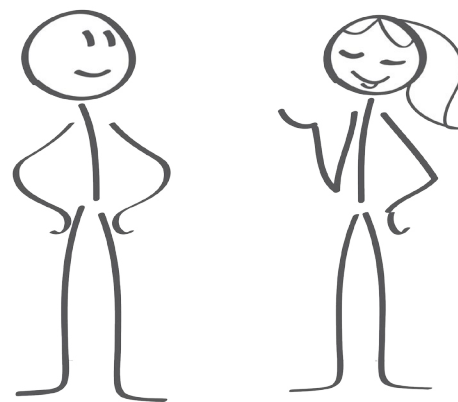
Selon le contexte ou les besoins du milieu, on peut choisir un ou plusieurs RVI à proposer au cours d'une année à l'occasion de certains temps forts, en complément ou en remplacement de catéchèses existantes.

Ce document présente les repères pour la mise en œuvre : De quoi parle-t-on? Pourquoi proposer des RVI? Quelles conditions en favorisent le succès? Qui fait quoi et comment?

Au cours de l'année 2017-18, le matériel d'animation de six catéchèses intergénérationnelles a été expérimenté, en tout ou en partie, dans une trentaine de milieux répartis dans 13 diocèses du Québec: nous tenons à remercier toutes les personnes qui ont apporté leur précieuse collaboration à ce projet! À la suite de cette expérimentation, l'appellation «catéchèse intergénérationnelle» a été remplacée par «rendez-vous intergénérationnels», pour mieux mettre en évidence que les enfants ne sont ni les seuls ni les principaux destinataires de ces activités, qui s'adressent à des personnes de tous les âges. Les repères proposés dans le présent document ont également été éprouvés et enrichis par l'expérience et les questions des milieux.

## I. De quoi parle-t-on? Un rendez-vous intergénérationnel ...

- ... est une rencontre catéchétique proposée à certains **moments-clés** de l'année, sous le signe de l'**alliance** entre les générations
- ... favorisant la **rencontre avec le Christ** et l'apprentissage de diverses dimensions de la vie chrétienne dans une **expérience communautaire**
- ... où sont invitées des **personnes aux profils diversifiés** (selon l'âge, les cheminements de foi, les appartenances socioculturelles, etc.)
- ... qui est vécue de manière à ce que les participants/tes **interagissent et s'enrichissent** les uns les autres, dans le respect des particularités de chacun.



## 2. Pourquoi proposer des RVI?

Dans le contexte missionnaire actuel<sup>1</sup>, et au regard de difficultés souvent rencontrées sur le terrain, la proposition de RVI comporte plusieurs avantages<sup>2</sup>:



- aux familles qui peinent à concilier l'horaire de plusieurs enfants en parcours d'initiation chrétienne, les RVI offrent une **activité à laquelle tous peuvent participer ensemble**, tout en offrant une catéchèse aux parents eux-mêmes; de plus, les grands-parents peuvent y trouver un soutien pour l'éducation chrétienne de leurs petits enfants;
- la proposition de RVI peut être un bon moyen de **rejoindre de nouvelles personnes en quête de sens**, qu'on ne rejoint pas normalement par le biais des démarches sacramentelles;
- les RVI donnent l'occasion de démontrer concrètement **que la formation à la vie chrétienne ne s'arrête pas à l'enfance** et qu'elle s'adresse à tous;
- dans les milieux où se côtoient différentes propositions de cheminement et de vie chrétienne, souvent en parallèle les unes des autres, les RVI peuvent offrir des **occasions de se rencontrer, de se connaître et de développer la solidarité**; de plus, les RVI peuvent favoriser le développement de liens avec d'autres groupes ou personnes du milieu;
- alors que la communauté chrétienne se trouve souvent réduite aux rassemblements liturgiques, la proposition de RVI permet de **découvrir et de vivre d'autres manières de faire Église**.

## 3. Quelques conditions pour des RVI fructueuses

Certaines conditions favoriseront, plus que d'autres, le succès de ces RVI.

### a. La circulation de la parole, en écho à la Parole

L'annonce de l'Évangile est la raison d'être de toute catéchèse. Elle ne recourt pas seulement à l'enseignement mais à une véritable circulation de la parole: témoignages, échanges en petits groupes; discussion et débat; prière personnelle ou collective, etc. La circulation de la parole développe aussi la solidarité et le dialogue intergénérationnels. Elle représente toutefois un défi particulier pour plusieurs personnes qui n'y ont pas été habilitées ou qui en craignent les conséquences. La personne qui anime doit s'attendre à ce que la circulation de la parole fasse remonter des blessures par rapport à la foi ou à l'Église; son rôle consiste alors à les accueillir, tout en orientant, au besoin, la personne vers d'autres ressources, de manière à ne pas perdre de vue les objectifs visés.

<sup>1</sup> Cf. Conseil Communautés et ministères de l'AECQ, *Le tournant missionnaire des communautés chrétiennes*, janvier 2016.

<sup>2</sup> Le texte d'orientation des évêques du Québec, en 2004, évoquait déjà la pertinence et les avantages des catéchèses intergénérationnelles. cf. Assemblée des évêques du Québec, *Jésus Christ chemin d'humanisation. Orientations pour la formation à la vie chrétienne*, Montréal, Médiaspaul, 2004, p. 68.

## b. Le comité de coordination et l'équipe d'animation

La mise en œuvre des RVI ne peut reposer sur la seule personne responsable. Celle-ci veillera à s'adjoindre quelques membres d'un comité de coordination des activités. Idéalement, ce comité travaillera de concert avec une équipe d'animation des rencontres (cf. « Qui fait quoi? », page 6). À cette fin on peut solliciter des personnes déjà engagées dans l'animation de la vie paroissiale, mais aussi des personnes plus éloignées du réseau habituel, suscitant ainsi leur intérêt à cheminer avec d'autres et mettant en valeur de nouveaux talents au service de la communauté.

Parmi ses responsabilités, le comité de coordination veillera à la préparation des membres de l'équipe d'animation, notamment en favorisant l'appropriation personnelle et en équipe des contenus et de la démarche (cf. point 6.2.). De plus, la formation continue des intervenants/tes doit être encouragée, selon les besoins et les possibilités, non seulement en rapport aux contenus catéchétiques, mais aussi en vue d'une intervention mieux ajustée aux différents âges (cf. ci-dessous : f. Une animation ajustée à la diversité des âges)<sup>3</sup>.

## c. Une pédagogie interactive

La spécificité intergénérationnelle des rencontres accentue l'importance de l'implication active des participants/tes, notamment : par le partage des connaissances et des expériences de chacun, en équipes ou un grand groupe; par le jeu, qui ouvre à la coopération et à l'humour; par des projets concrets ou des activités pratiques, faisant appel à la participation de chacun<sup>4</sup>; en invitant des participants/tes à mettre leurs talents au service du groupe, en soutien à l'équipe d'animation<sup>5</sup>; par le jeu, qui ouvre à la coopération et à l'humour<sup>6</sup>; etc.

## d. L'expression artistique ou symbolique

Pour favoriser une expérience de rencontre du Christ ressuscité et de communion ecclésiale qui goûte bon, il est important que la démarche proposée par les RVI fasse appel au corps, aux sens et à divers modes d'expression artistique et symbolique. La musique et le chant<sup>7</sup>, la création personnelle ou collective, la gestuelle, le mime, la participation active à un rite ou à une prière sont autant de modes d'expression qui favorisent le développement d'une foi chrétienne incarnée, intégrée et communautaire.

3 Sur demande, l'OCQ peut proposer à des équipes d'animation une formation d'appoint de quelques heures sur ces Rendez-vous intergénérationnels.

4 Comme participer à une action d'entraide ou une manifestation de solidarité, visionner un film ou une vidéo, visiter des personnes, un lieu ou une exposition, interviewer des personnes ou réaliser un reportage, etc. On prendra soin de respecter les possibilités et les âges des personnes.

5 Par exemple : l'accueil, l'animation du chant, d'un jeu ou d'une équipe, la présentation d'un récit biblique, la gestion d'une projection power point ou d'une présentation audio-visuelle, etc.

6 L'expérimentation du matériel d'animation a montré que le jeu joue un rôle particulièrement important dans les alliances entre générations. Il apporte une contribution catéchétique non négligeable, permettant de découvrir l'enracinement humain et concret de la foi chrétienne.

7 Selon les milieux qui ont expérimenté le matériel d'animation, l'animation musicale peut faire une grande différence.

### e. **L'aménagement des lieux, l'accueil et la convivialité**

Le bon climat des rencontres est en soi un « contenu catéchétique » dans la mesure où il favorise la qualité des relations : locaux appropriés<sup>8</sup> au grand groupe et aux sous-groupes, sans oublier un coin pour les tout-petits; mobilier et décoration conviviaux qui ne donnent pas l'image d'une salle de cours inconfortable ou d'un lieu déprimant; accueil chaleureux des participants/tes; pauses et temps d'échanges informels; repas-partage ou collation.

### f. **Une animation ajustée à la diversité des âges**

Tout en favorisant les interrelations intergénérationnelles, l'animation de la rencontre est mise au défi de s'ajuster aux particularités et aux besoins de chaque génération. En voici quelques exemples :

Pour favoriser l'**intégration des tout petits** aux activités intergénérationnelles, la personne qui anime peut à l'occasion solliciter la collaboration de participants/tes, en soutient aux parents qui en ont besoin. Il est également conseillé de prévoir un espace (coin des petits) confié à la responsabilité d'une ou de quelques personnes, où les petits peuvent jouer ou se reposer à certains moments de la rencontre.

La **participation des enfants** aux échanges ne va pas de soi : la présence des adultes peut intimider, surtout dans un grand groupe. Si on s'aperçoit qu'ils ne sont pas portés à s'exprimer, par timidité ou parce que l'activité ne les rejoint pas suffisamment, on veillera à adapter l'animation ou le niveau de langage utilisé pour favoriser la participation des enfants. Par exemple, on peut leur donner la parole en premier et inviter ensuite les plus grands à s'exprimer.

Donner le goût aux **adolescents** de participer à des RVI relève d'un véritable défi, en raison des particularités de leur âge qui les portent plus naturellement vers des pairs. On peut favoriser leur participation en leur confiant une tâche ou en valorisant leur collaboration dans certaines activités.

En voulant s'assurer d'un niveau de langage adapté aux enfants, on est souvent tenté de prendre un niveau de langage enfantin, ce qui peut rebuter plusieurs **jeunes et adultes**. Il est donc important d'utiliser un langage simple et concret, qui, tout en étant accessible aux enfants, saura susciter l'intérêt des adultes et rejoindre leurs préoccupations. De plus, les adultes apprécient qu'on porte attention à leurs questions ou à leur expérience : l'animation doit en tenir compte, tout en gardant le cap sur les besoins des autres groupes d'âges et sur les objectifs de la rencontre.

Il est important que chaque membre de l'équipe d'animation soit conscient de ses forces et de ses limites au regard des différents groupes d'âges ; on en tiendra compte dans la répartition des tâches d'animation. Une formation des intervenants/tes pour favoriser une animation ajustée aux différents âges serait un atout.

8 L'expérimentation du matériel d'animation a montré l'importance de se doter d'un local approprié (température confortable, bon éclairage, qualité du son, disposition favorisant la vision par tous de ce qui se passe en avant, etc.).

**g. En amont et en aval de l'animation :  
se préparer, évaluer et relire l'expérience en équipe**

La préparation de l'équipe d'animation est essentielle; elle a avantage à porter non seulement sur les activités à animer et le matériel à réunir, mais également sur les attitudes à adopter et les ajustements à faire. De plus, l'appropriation personnelle et en équipe des contenus et des expériences proposés dans la démarche permet de développer un sentiment de confiance et de mieux anticiper les défis de l'animation.

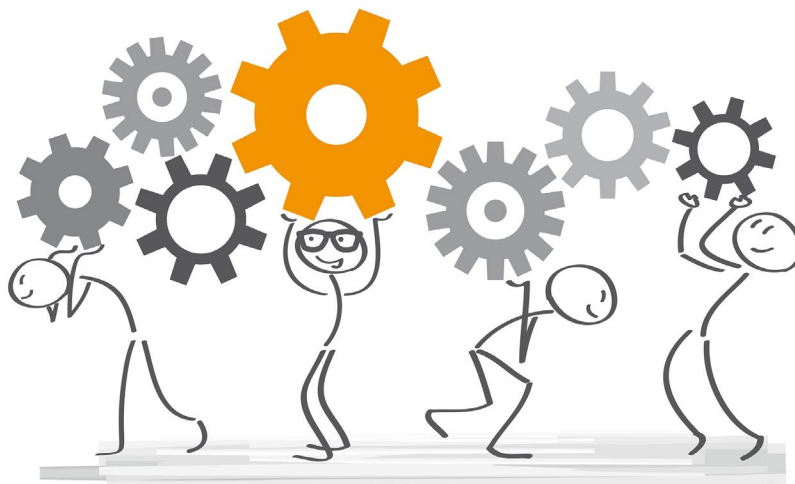
À la fin de la rencontre, le temps d'évaluation est tout aussi essentiel, même bref. Il permet de recueillir le point de vue des participants/tes et apporte un éclairage sur les éléments à prendre en compte ou les défis à relever lors des prochaines animations.

Enfin, la relecture de l'expérience vécue en équipe est un précieux outil, permettant de s'interroger sur ses forces et ses limites, sur les difficultés ou les défis rencontrés par certains membres ou par l'ensemble de l'équipe. Comme personne et comme équipe d'animation, il est important de se donner le droit d'apprendre et de s'outiller pour développer progressivement sa compétence dans l'animation de RVI.

## 4. Qui fait quoi?

Le comité de coordination évoqué plus haut est responsable de la préparation, de l'animation et de l'évaluation des RVI. Son rôle d'animation se décline en trois pôles ou gammes de services<sup>9</sup> : le service du climat de la rencontre; le service du « contenu » ou de l'atteinte des objectifs catéchétiques; le service de l'organisation, ou du soutien matériel et technique des rencontres.

À cette fin, le comité de coordination rassemble une équipe d'animation, dont les membres se partagent certaines tâches spécifiques : animation générale ou de sous-groupe; récit ou lecture; jeu ou autre activité; musique, liturgie, etc. Dans certains cas on voudra aussi recourir à une personne ou une équipe dévolue au soutien technique ou matériel (aménagement des locaux, préparation des documents et du matériel audio-visuel, préparation du repas ou de la collation, etc.).



9. Pour plus de détails, on consultera la page 30 du document *La catéchèse à Théo. Guide pour l'accompagnement et l'animation des ados en catéchèse*, produit par l'Office de catéchèse du Québec en 2016 : <http://boiteatheo.org/guide/index.html>

## 5. Arrimages avec les parcours existants

Comment situer ces rencontres intergénérationnelles dans le cadre de parcours catéchétiques déjà proposés par la communauté chrétienne? À grands traits, disons qu'il y a deux modèles possibles vers lesquels s'orienter :

- Le premier consiste à situer les RVI en complément des parcours existants, tout en conservant telles quelles la plupart des activités inhérentes à ces parcours.
- Un deuxième modèle consiste plutôt à mettre en œuvre un parcours commun de catéchèse intergénérationnelle en remplacement des parcours existants, tout en prévoyant certaines activités spécifiques aux groupes d'âges et aux différents types de cheminement de formation à la vie chrétienne<sup>10</sup>, complémentaires à ce parcours.

Entre ces deux modèles, des variantes sont possibles et, si on souhaite passer du premier au second, un plan de transition s'impose.

## 6. Comment mettre en œuvre des RVI dans son milieu?

(Étapes de réalisation sous la supervision de la personne responsable)

### I. De concert avec l'équipe pastorale, la personne responsable :

- a. favorise, s'il y a lieu, des alliances avec un milieu voisin pour la réalisation de RVI: ces alliances peuvent s'avérer précieuses notamment pour le partage des ressources et le regroupement des forces vives;
- b. informe les responsables diocésains concernés, qui peuvent apporter leur soutien ou faire connaître le projet à d'autres;
- c. tend la main à des d'organismes du milieu pour solliciter des collaborations d'ordre financier, en ressources d'animation, etc.;
- d. détermine le nombre de RVI et les thèmes retenus à partir d'une lecture des besoins et des autres réalités du milieu;
- e. planifie et réalise la promotion des RVI dans les divers lieux et groupes de la communauté chrétienne (informer, sensibiliser, inviter), notamment au moyen d'une publicité accrocheuse (cf. vidéo de promotion des RVI sur le site de l'OCQ);
- f. recrute les membres du comité de coordination et de l'équipe d'animation (cf. Qui fait quoi?, page 6).
- g. prévoit une formation adéquate pour les membres de l'équipe d'animation, selon les besoins, les possibilités et les ressources (cf. note 3).

10. Initiation chrétienne pour les enfants déjà baptisés ou démarches catéchuménales pour des jeunes ou des adultes, cheminement en vue du mariage ou du baptême de son enfant, parcours bibliques ou propositions de formation à la vie chrétienne pour des jeunes confirmés, etc.

## 2. Le comité de coordination :

- a. fait les choix et prévoit les ajustements en fonction des objectifs et du déroulement des RVI retenus, en tenant compte du contexte et des profils des personnes qui y participeront;
- b. aide les membres de l'équipe d'animation à s'approprier leurs rôles ainsi que le(s) thème(s), les objectifs et le déroulement des RVI à animer;
- c. planifie les ressources humaines et matérielles nécessaires à la préparation et à l'organisation de la rencontre (cf. Préparation et matériel suggérés dans le déroulement de chacun des RVI);
- d. prévoit une évaluation de la rencontre par les participants/tes et par l'équipe d'animation. Au besoin, le comité effectue des ajustements ou apporte des correctifs au calendrier, au choix du thème, à l'animation ou à l'organisation du ou des prochain(s) RVI.

## 3. À la fin de l'année pastorale, avec l'équipe pastorale, la personne responsable et/ou le comité de coordination :

- a. fait le point sur les fruits perçus ou anticipés, les difficultés rencontrées et les questions soulevées par la proposition de RVI dans le milieu;
- b. envisage les prochaines propositions à faire, tenant compte de l'évaluation et de la relecture de l'expérience vécue;
- c. planifie les activités de formation des catéchètes en vue des RVI à venir (cf. propositions des ateliers Être catéchètes : [http://www.officedecatechese.qc.ca/formation/ateliers\\_etre\\_catechete/index.html](http://www.officedecatechese.qc.ca/formation/ateliers_etre_catechete/index.html) ).

